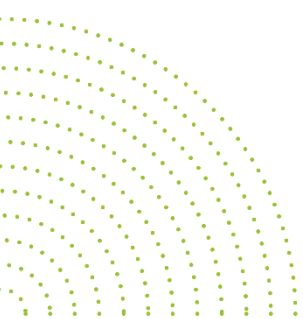




Prix
hauts-de-seine
2030 

**PROJETS
LAUREATS
2026**





Le Prix Hauts-de-Seine 2030 met à l'honneur les projets exemplaires en matière de transformation durable, menés par les communes et les territoires du Département. En cohérence avec l'Agenda départemental 2030, il récompense des initiatives qui apportent des réponses ambitieuses aux enjeux environnementaux, sociaux et urbains. Par cette distinction, le Département des Hauts-de-Seine affirme son soutien à un urbanisme innovant, responsable et inclusif, visant à améliorer le cadre de vie des habitants et à façonner la ville durable de demain.

Les projets portés par les collectivités sont distingués dans l'une des quatre catégories suivantes :

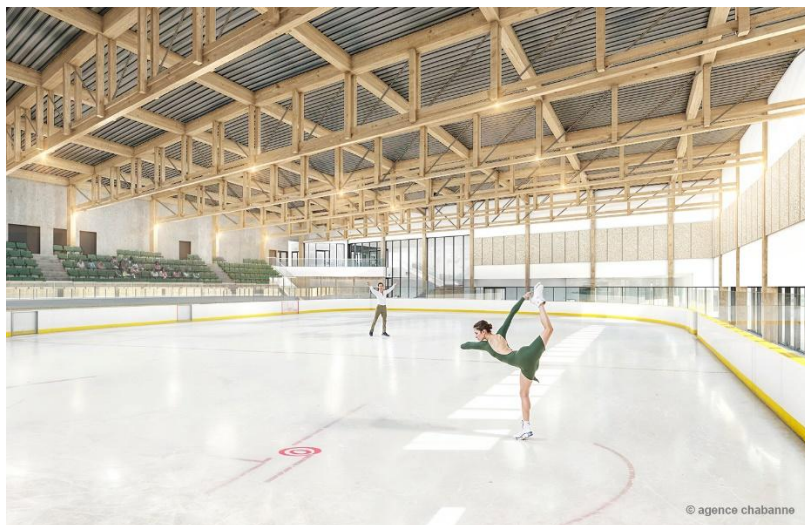
- Adaptation (contribution à la transition écologique et atteinte des objectifs de développement durable) ;
- Cadre de vie (valorisation, amélioration et diversification de l'espace urbain, du patrimoine bâti et naturel) ;
- Coopération (actions relevant de la gouvernance, des partenariats et la participation citoyenne) ;
- Inclusion (projets prenant en compte les évolutions sociales, sociétales, économiques et d'usages de la ville).



Catégorie **Adaptation**

Asnières-sur-Seine

Patinoire des Courtilles



La Ville d'Asnières-sur-Seine engage la reconstruction de la patinoire des Courtilles, implantée au cœur d'un pôle sportif structurant regroupant plusieurs équipements.

Cette opération remplace une infrastructure des années 1970 et permettra une réduction de moitié des consommations en énergie finale et du bilan carbone sur 50 ans par rapport à l'existant.

Située à proximité immédiate des transports en commun, la patinoire participe au renforcement de la centralité du quartier. Elle accompagne également le renouvellement urbain des Courtilles en offrant des services publics de qualité.

L'ambition est de créer un lieu fédérateur, capable d'accueillir une diversité d'usages, tout en intégrant des exigences élevées de performance énergétique et de durabilité.

Chaville

Transformation de l'avenue Saint-Paul



Credit : Ville de Chaville

À Chaville, la transformation de l'avenue Saint-Paul illustre une évolution profonde des espaces publics au profit des habitants. Anciennement dédiée à la circulation automobile, cette voie a été reconvertie en un parvis apaisé et largement végétalisé, en lien direct avec les équipements scolaires environnants.

Le projet repose sur une démarche participative associant riverains, parents d'élèves et acteurs locaux, permettant de construire un aménagement partagé et adapté aux besoins.

La désimperméabilisation des sols, la plantation d'arbres et la création d'un îlot de fraîcheur contribuent à lutter contre les effets du changement climatique. Cet espace favorise désormais les mobilités douces et les usages de proximité, tout en renforçant le lien social.

Clamart

Ecoselfs



Credit : Ville de Clamart

Le dispositif Ecoselfs de la Ville de Clamart vise à réduire significativement le gaspillage alimentaire tout en améliorant la qualité des repas proposés aux élèves.

Il s'appuie sur un mode de distribution renouvelé, favorisant une meilleure gestion des portions, ainsi que sur la transformation des produits sur site grâce à l'installation d'une légumerie. Cette organisation permet de valoriser des produits locaux et de saison, tout en limitant les déchets.

L'initiative s'accompagne d'un travail de sensibilisation auprès des enfants, afin de les encourager à adopter des habitudes alimentaires responsables. En agissant à la fois sur les pratiques et sur les équipements, la commune fait de la restauration scolaire un levier concret de transition écologique, inscrit au cœur du quotidien des élèves.

Colombes - éCo.urbain

Groupe scolaire Dominique Frelaut



Credit : M Verret

Le groupe scolaire Dominique Frelaut, à Colombes, s'inscrit comme une réalisation emblématique de la ZAC de l'Arc sportif. Implanté dans un environnement urbain dense, il adopte une architecture en gradins qui libère des espaces extérieurs végétalisés, favorables au confort des élèves.

Ce projet répond à des exigences environnementales élevées, notamment à travers l'utilisation de matériaux biosourcés et bas carbone et sa construction sur les principes bioclimatiques. Conçu pour atteindre de hauts niveaux de performance énergétique, il dépasse les objectifs fixés, témoignant d'une ambition forte en matière de durabilité. Les cours et terrasses, ainsi que la construction, participent à réguler les températures et à favoriser la biodiversité, tout en offrant des espaces pédagogiques de qualité.

L'équipement illustre une nouvelle manière de concevoir les établissements scolaires, alliant innovation architecturale, performance environnementale et bien-être des usagers.

Levallois-Perret

Groupe scolaire Anatole-France



Credit : Tracks Architectes

À Levallois-Perret, la réhabilitation et l'extension du groupe scolaire Anatole-France conjuguent valorisation patrimoniale et modernisation des usages. Ce bâtiment historique, construit en 1885, fait l'objet d'une intervention ambitieuse visant à préserver ses éléments architecturaux tout en les adaptant aux besoins contemporains. De nouvelles extensions permettent de redistribuer les espaces et d'améliorer les conditions d'accueil des élèves.

Le projet intègre des dispositifs performants de gestion énergétique, notamment par le raccordement au réseau de chaleur et l'optimisation des consommations. Les espaces extérieurs sont profondément transformés, avec une désimperméabilisation des sols et une végétalisation importante favorisant la gestion des eaux pluviales.

Cette opération illustre une approche équilibrée entre héritage et innovation, contribuant à faire évoluer les équipements publics face aux enjeux climatiques.

Rueil-Malmaison

Réseau de géothermie



La Ville de Rueil-Malmaison a développé un réseau de chaleur géothermique afin de produire une énergie locale, renouvelable et décarbonée.

Ce projet s'appuie sur la valorisation de la chaleur du sous-sol pour alimenter durablement le chauffage urbain. Il permet de réduire significativement la dépendance aux énergies fossiles tout en garantissant une sécurité d'approvisionnement grâce à des équipements complémentaires. En 2024, 9 650 tonnes de CO₂ ont été évitées.

L'interconnexion avec d'autres réseaux renforce la performance du système et optimise les ressources disponibles sur le territoire. Cette infrastructure énergétique s'inscrit dans une stratégie globale d'autonomie et de transition écologique.

Catégorie **Cadre de vie**

Châtenay-Malabry

Parcours sculptures dans la Ville



Credit : Ville de Châtenay-Malabry

La Ville de Châtenay-Malabry a développé un parcours de 26 sculptures permettant d'inscrire durablement l'art dans l'espace public et de valoriser son patrimoine.

Ce dispositif relie des œuvres anciennes et contemporaines dans un ensemble cohérent et accessible à tous. En structurant ce patrimoine en itinéraire lisible, la commune propose une nouvelle manière de découvrir son territoire. L'accès libre et permanent contribue à démocratiser la culture et à enrichir le quotidien des habitants.

Ce projet renforce également l'identité de la ville en valorisant son histoire artistique et en encourageant la création contemporaine. Il participe ainsi à améliorer la qualité esthétique des espaces urbains, tout en favorisant l'attractivité du territoire.

Clichy

Centre de Loisirs - Maison du Régisseur



À Clichy, la création du centre de loisirs de la Maison du Régisseur s'inscrit dans la transformation du quartier du Bac d'Asnières, au cœur d'un vaste projet urbain.

Installé dans un bâtiment patrimonial datant de la fin du XIXe siècle, cet équipement valorise un héritage architectural tout en lui donnant une nouvelle vocation adaptée aux besoins actuels. La réhabilitation respecte l'identité du pavillon, avec une restauration des façades et de la toiture, tout en intégrant une extension contemporaine en ossature bois. Ce projet s'inscrit dans une démarche environnementale reposant notamment sur l'usage de matériaux biosourcés et une isolation en béton de chanvre. Il comprend également un jardin pédagogique de 1 000 m² favorisant la biodiversité et les activités en plein air.

Destiné aux enfants du quartier, le centre de loisirs devient un outil structurant, à la fois éducatif, social et écologique, au service du bien-être et de l'avenir des jeunes générations.

Courbevoie

Parc Delage



Credit : La compagnie du Paysage

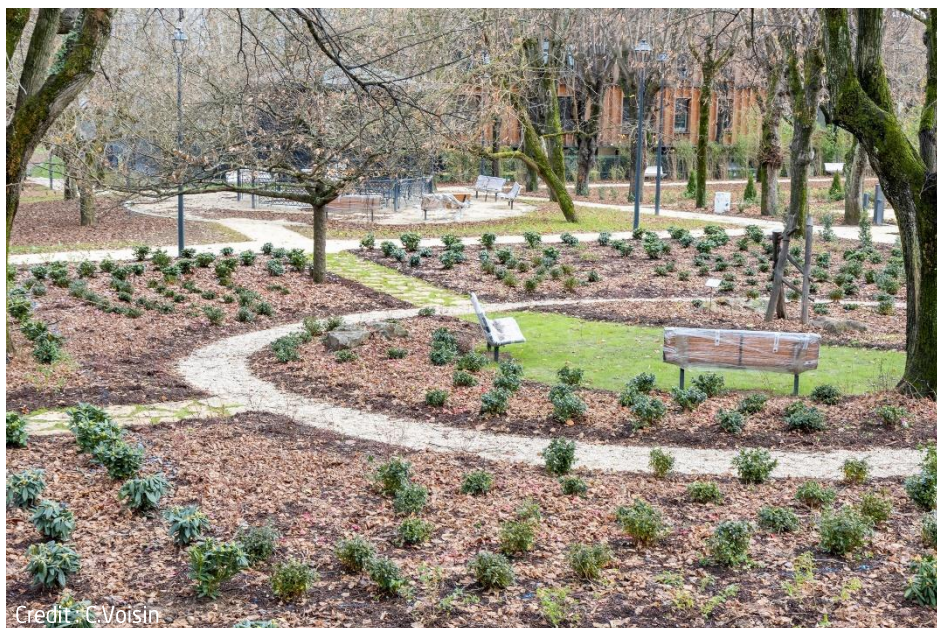
Le parc Delage constitue le cœur du nouvel écoquartier Village Delage, à Courbevoie, aménagé sur une ancienne friche industrielle marquée par l'histoire automobile du site.

Ce projet transforme un espace longtemps enclavé en un parc ouvert, accessible et structurant pour le quartier (1,6 ha). Il associe enjeux écologiques, valorisation patrimoniale et nouveaux usages urbains, en créant un espace de respiration au sein d'un tissu dense.

La recomposition des sols, la présence végétale et les aménagements paysagers participent à améliorer le confort climatique du quartier et à favoriser la biodiversité. Par son ampleur et sa qualité de conception, le parc devient un point d'ancrage essentiel du renouvellement urbain, offrant aux habitants un espace de détente, de rencontre et de nature au quotidien.

Fontenay-aux-Roses

Aménagement du parc Sainte Barbe



À Fontenay-aux-Roses, la transformation du parc Sainte-Barbe s'inscrit dans une stratégie ambitieuse de requalification du centre-ville autour d'un "arc vert".

Ce projet consiste à reconnecter les espaces naturels à travers un parcours paysager structurant reliant la coulée verte au cœur urbain. L'ouverture du parc sur les axes environnants améliore fortement son accessibilité et renforce les continuités de déplacements doux. Les aménagements réalisés favorisent la présence du végétal et offrent de nouveaux usages aux habitants. Ce projet participe ainsi à redéfinir les relations entre ville et nature, en mettant en valeur des espaces jusqu'alors peu visibles ou cloisonnés.

En renforçant l'attractivité du centre-ville, il contribue à créer une véritable "ville-parc", où les espaces publics deviennent des lieux de vie partagés et qualitatifs.

Malakoff

100% Barbusse - Quartier sud



La Ville de Malakoff engage une transformation profonde du quartier Barbusse, dans une approche globale associant espaces publics, équipements et services.

Ce projet permet d'améliorer durablement les conditions de vie des habitants en repensant les fonctionnalités urbaines. Il comprend notamment la création d'un pôle dédié à la petite enfance, l'aménagement d'une nouvelle place et la requalification de plusieurs axes stratégiques. L'intégration d'activités en rez-de-chaussée contribue également à renforcer l'attractivité du quartier.

En articulant habitat, équipements et activités économiques, cette opération favorise une meilleure mixité des usages et une vitalité accrue de l'espace public. Elle répond aux besoins des habitants tout en anticipant les évolutions futures, en proposant un cadre de vie plus lisible, plus accessible et plus convivial.

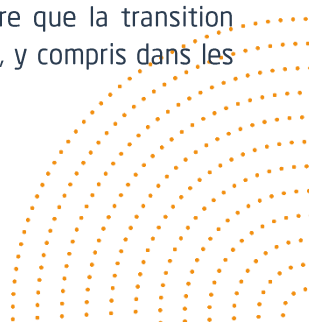
Puteaux et Rives de Seine Habitat Jardin de la résidence Palissy



À Puteaux, la transformation du jardin de la résidence Palissy révèle le potentiel écologique des espaces résidentiels existants. Ce projet consiste à reconverter un cœur d'îlot largement minéralisé en un espace végétalisé favorisant la biodiversité et les usages collectifs.

La reconfiguration des lieux permet de restituer des surfaces en pleine terre, améliorant l'infiltration des eaux pluviales et limitant les effets de chaleur. Les aménagements proposés créent de nouveaux espaces de rencontre pour les habitants, renforçant le lien social au sein de la résidence.

L'intégration des solutions fondées sur la nature démontre que la transition écologique peut s'opérer à toutes les échelles du territoire, y compris dans les espaces du quotidien.



Sceaux

Réaménagement de la place des Ailantes



Credit : Bertrand Guigou

La Ville de Sceaux transforme la place des Ailantes en un espace public végétalisé, en remplacement d'un parking auparavant largement minéralisé.

Ce projet ambitionne de rééquilibrer les usages en donnant davantage de place aux piétons, tout en intégrant des solutions favorables à la gestion écologique des eaux pluviales. La plantation d'arbres et la création d'espaces verts contribuent à installer un îlot de fraîcheur au cœur du quartier. Le réaménagement inclut également des espaces sécurisés et adaptés aux familles, en lien avec les écoles situées à proximité.

Pensé comme un lieu de vie ouvert et convivial, cet espace accompagne la transition écologique tout en favorisant les mobilités douces. Il participe à la création d'un environnement plus agréable et mieux adapté aux besoins des habitants.

Villeneuve-la-Garenne

Halle du marché



Credit : Bertrand Guigou

À Villeneuve-la-Garenne, la modernisation de la halle du marché s'accompagne d'une requalification complète de ses abords afin de redynamiser le centre-ville.

Ce projet vise à renforcer l'activité commerciale locale et à offrir aux habitants un cadre plus attractif et fonctionnel. Les aménagements réalisés améliorent la lisibilité des espaces publics et favorisent les circulations piétonnes. Inscrite dans une démarche globale de transformation durable, cette opération intègre des principes d'adaptation aux nouveaux usages urbains et aux enjeux environnementaux.

Elle contribue à créer un lieu central vivant et convivial, capable de structurer la vie locale. En associant développement économique et amélioration du cadre de vie, la commune renforce l'attractivité de son territoire et répond aux attentes des habitants.

Catégorie **Coopération**

Issy-les-Moulineaux

Création d'un centre socio-culturel



À Issy-les-Moulineaux, la création du centre socio-culturel des Épinettes s'inscrit au cœur d'un quartier en transformation, avec l'ambition de renforcer le lien social et la participation citoyenne.

Conçu comme un lieu ouvert à tous, cet équipement propose une offre innovante articulée autour de la médiation scientifique et des sciences participatives, en lien avec des partenaires de référence. Il accueille des activités éducatives, culturelles et sociales, allant de l'accompagnement scolaire aux ateliers artistiques et scientifiques, dans une logique d'inclusion et d'émancipation.

Le projet architectural intègre une forte exigence environnementale, avec des matériaux biosourcés, une végétalisation importante. Il comprend également des espaces favorisant la biodiversité, notamment une terrasse dédiée à l'observation de la nature et de l'univers. En articulant innovation sociale, ambition éducative et performance environnementale, ce projet incarne un nouvel équipement de proximité au service du vivre-ensemble et de la transition écologique.

Catégorie Inclusion

Antony

Territoire Zéro Chômeur de Longue Durée - Les Ateliers d'Antraide (TZCLD)



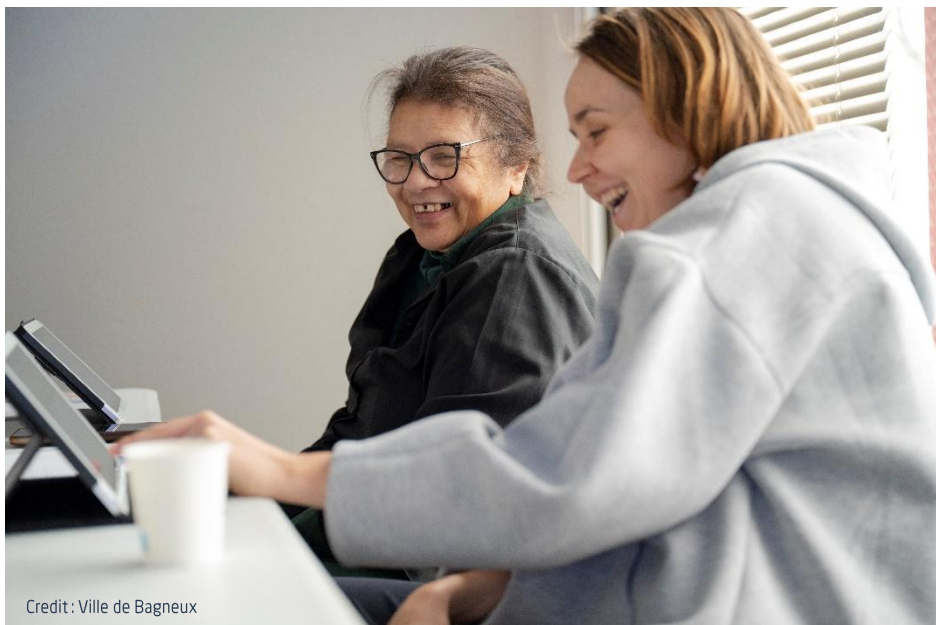
À Antony, le dispositif « Territoire zéro chômeur de longue durée » propose une réponse innovante et concrète à l'exclusion professionnelle.

Déployé dans le quartier Pajeaud, il repose sur la création d'emplois utiles répondant aux besoins locaux, en mobilisant les ressources du territoire. Ce projet s'adresse à des personnes durablement éloignées de l'emploi et leur offre une activité stable, adaptée à leurs compétences. Il s'appuie sur une coopération étroite entre collectivités, acteurs économiques et habitants, créant une dynamique collective forte. Au-delà de l'emploi, cette initiative contribue à restaurer la confiance et à renforcer la cohésion sociale.

Elle démontre qu'une approche territoriale et solidaire peut apporter des solutions durables aux enjeux d'insertion, tout en générant des bénéfices économiques et sociaux pour l'ensemble du territoire.

Bagneux

Lutter contre l'isolement social



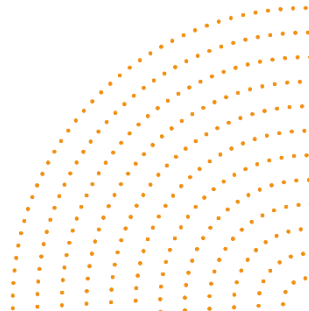
La Ville de Bagneux déploie une action ciblée pour lutter contre l'isolement des personnes âgées et des personnes en situation de handicap.

Ce dispositif repose sur une démarche proactive de repérage et d'accompagnement, fondée sur une présence renforcée sur le terrain. En identifiant précocement les situations de fragilité, la commune peut proposer des réponses adaptées, qu'elles soient individuelles ou collectives. Le projet mobilise l'ensemble des acteurs locaux afin de coordonner les interventions et améliorer leur efficacité. Des actions de proximité viennent compléter ce dispositif pour recréer du lien social et favoriser la participation des habitants.

En combinant prévention, accompagnement et animation territoriale, cette initiative contribue à renforcer les solidarités locales. Elle s'inscrit pleinement dans une approche inclusive, attentive aux besoins des publics les plus vulnérables.

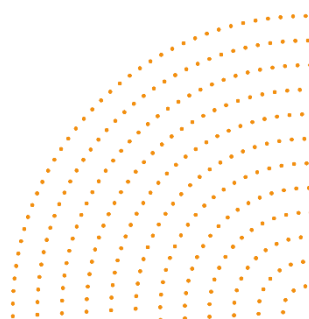
Notes

A series of 20 horizontal dotted lines for writing notes.



Contact

Service Développement Urbain
territoires@hauts-de-seine.fr





Prix
hauts-de-seine
2030