

MUSÉE
du GRAND
SIÈCLE

Pavillon de préfiguration

Dossier presse

du 02 DÉCEMBRE 2022
au 05 MARS 2023

La Curiosité à l'œuvre

Dessins de la donation Pierre Rosenberg

Contact presse

Amélie Chabuet

Mail : achabuet@hauts-de-seine.fr

Tél. : 01 47 29 35 78

NOUVEAU PARCOURS PERMANENT AU PETIT CHÂTEAU DU DOMAINE DÉPARTEMENTAL DE SCEAUX POUR PRÉSENTER LE GRAND SIÈCLE

Le Petit château rouvre ses portes au public. Il peut découvrir le nouveau parcours permanent, qui offre une approche thématique du Grand Siècle, et ainsi qu'une exposition temporaire « *La Curiosité à l'œuvre. Dessins de la donation Pierre Rosenberg* ». Un grand week-end d'animations gratuites est proposé jusqu'au 4 décembre.

Le parcours permanent intègre également huit podcasts, qui accompagnent les visiteurs pour redécouvrir les œuvres majeures de ce nouveau parcours. Six livrets de visite pour les parents, à destination des enfants à partir de 3 ans, permettent aux familles de se familiariser avec le Grand Siècle.

À la suite du succès de l'exposition au Palais Brongniart en mars dernier, l'exposition temporaire « *La Curiosité à l'œuvre. Dessins de la donation Pierre Rosenberg* » et son catalogue présentent les plus belles feuilles de la collection de dessins, du 2 décembre au 5 mars 2023. Un cycle de conférences autour du dessin accompagne cette exposition.



©CD92/Willy Labre

UN NOUVEAU PARCOURS PERMANENT POUR PRÉSENTER LE GRAND SIÈCLE

Agrandi de deux nouvelles salles et doté d'un espace d'exposition temporaire, le Petit château rouvre ses portes avec un parcours de visite augmenté, une exposition temporaire, des ateliers de découverte des techniques du dessin, des livrets pour les familles, des podcasts...

Un nouveau parcours permanent pour découvrir les œuvres majeures et les acquisitions

Après une salle introductive (1) présentant le projet architectural du musée du Grand Siècle à Saint-Cloud, les acquisitions faites pour celui-ci se déploient désormais dans **quatre salles thématiques et un cabinet du collectionneur**.

Pouvoirs (2) : créé en 1996 par la réunion de deux pièces, cet espace reprend le principe de la grande salle caractéristique des hôtels et châteaux du XVII^e siècle. Il est désormais consacré au thème du pouvoir dans la France du Grand Siècle et fait donc une large place au roi, qui en était le dépositaire.

Art de vivre (3) : cette salle, dont le volume a été rétabli en 2022, évoque le double thème des jardins et du château, ainsi que les décors et les objets d'art ornant les grandes demeures du XVII^e siècle.

Foi (4) : ancienne chambre, dont le volume a été rétabli en 2022, cette salle est dédiée à l'évocation de la foi catholique, centrale dans la vie des Français du Grand Siècle.

Cabinet du collectionneur (5) : ancien cabinet lié à la chambre voisine, cette petite pièce d'angle, aux belles vues sur le parc, évoque l'esprit du cabinet de collectionneur – avant-goût esquissé de la présentation à Saint-Cloud du magnifique ensemble réuni par Pierre Rosenberg, dans un accrochage reproduisant le mode accumulatif qu'il affectionne.

Société (6) : située dans l'axe du jardin, cette salle, ancienne antichambre, évoque certains aspects de la vie des Français au XVII^e siècle comme les âges de la vie, le divertissement ou les arts.

NOUVEAUTÉ : une visite sonore grâce à 8 podcasts présentant les œuvres majeures de la collection

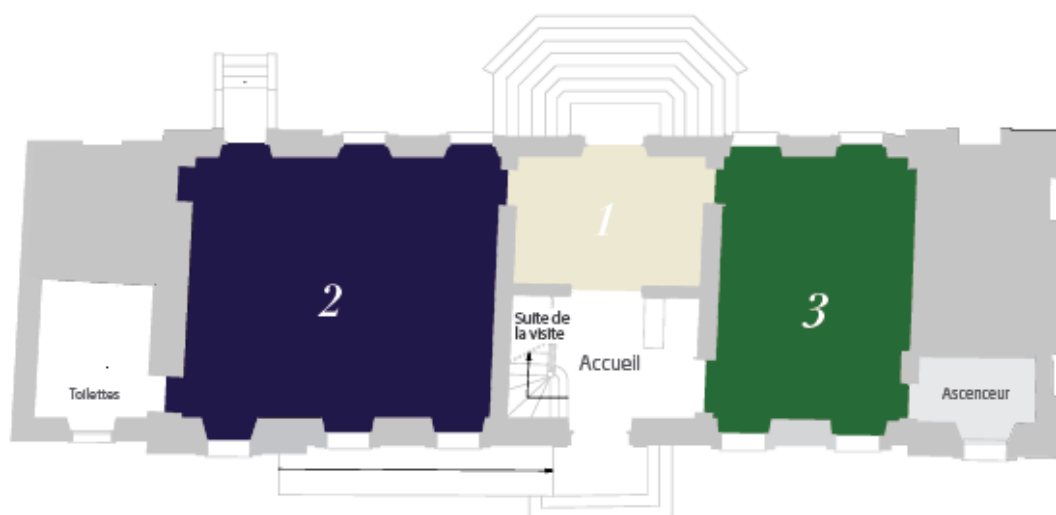
Avec des contenus scénarisés et joués par deux acteurs, Stéphanie Moussu et Frédéric Kneip, ces micros fictions de quelques minutes, conçues pour tous les publics à partir de 12 ans, proposent des contenus historiques et culturels, qui permettent de manière légère et intéressante, de se familiariser avec la période.

A l'aide d'un smartphone et d'écouteurs personnels, ces huit pastilles sonores sont accessibles au Petit château du Domaine départemental de Sceaux, via un QR code placé sur les cartels des œuvres concernées :

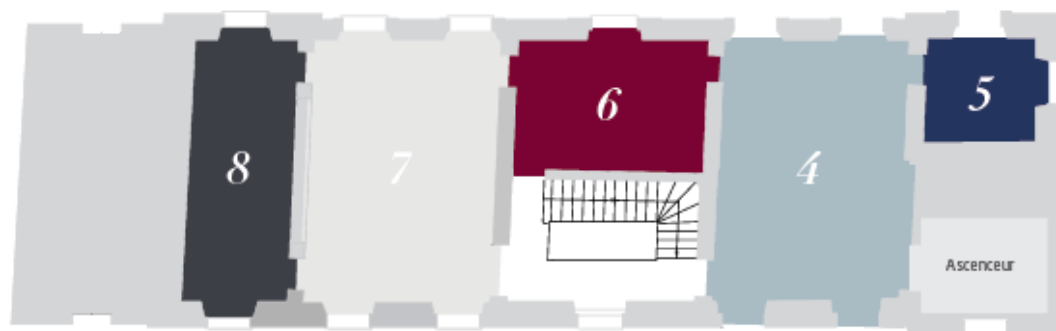
- > **La Rixe** par Georges Lallemand
- > **Nature morte aux pièces d'orfèvrerie, plats de raisins et de pêches, guirlandes et fleurs** par Antoine Monnoyer,
- > **Le Char d'Apollon** par Charles Le Brun
- > **Présentation de la Vierge au Temple** par Jacques Stella
- > **Le repentir du Grand Condé** par Michel Corneille le jeune
- > **Portrait de la famille du Grand Dauphin** par Pierre Mignard (atelier de)
- > **Portrait de Louis de Béthune, Comte, puis Duc de Charost** par Philippe de Champaigne
- > **Portrait de Nicolas de Ranché, Commissaire Général des Galères de France** par Jean II Caravaque

Les podcasts peuvent également être écoutés en ligne : <https://museedugrandsiecle.hauts-de-seine.fr/les-podcasts-du-musee-du-grand-siecle>

— Rez-de-chaussée



— Premier étage



- | | |
|----------------------|-------------------------------|
| 1 — Un nouveau musée | 5 — Cabinet du collectionneur |
| 2 — Pouvoirs | 6 — Société |
| 3 — Art de vivre | 7 & 8 — Exposition temporaire |
| 4 — Foi | |

« LA CURIOSITÉ À L'ŒUVRE. DESSINS DE LA DONATION PIERRE ROSENBERG » - DU 2 DÉCEMBRE 2022 AU 5 MARS 2023

50 dessins du XVI^e au XX^e siècle, parmi les 3 500 feuilles que Pierre Rosenberg a collectionnées et données au Département des Hauts-de-Seine sont présentées. Il s'agit de l'exposition muséale qui avait été confiée par le Salon du Dessin au Département en mai dernier.

La donation de Pierre Rosenberg au Département des Hauts-de-Seine

Menée en parallèle avec sa carrière de conservateur, puis de directeur du musée du Louvre, cette activité de collectionneur a bénéficié de son œil exceptionnel et de sa curiosité et, en retour, alimenté ses vastes connaissances de la peinture et du dessin européens, par un fructueux jeu d'échanges. Pierre Rosenberg a enrichi cet ensemble prolifique, commencé dès l'adolescence, en parcourant les galeries d'art, les puces, les salles de ventes et surtout le mythique hôtel Drouot, qu'il fréquente encore chaque semaine. Il a toujours eu la volonté de léguer cette collection à l'État ou à une collectivité territoriale.



L'exposition présentée au Salon du Dessin en mai 2022
©CD92/Olivier Ravoire

La collection de dessins

Fruit de heureux hasards autant que d'audacieuses trouvailles, la collection réunie par Pierre Rosenberg se déploie comme un panorama subjectif de l'histoire de l'art. Y figurent comme points d'ancrage les grands noms jalonnant l'histoire de l'art (Guercino, Carlo Dolci, Vouet, Champaigne, Poussin, Le Brun, Charles de la Fosse, Fragonard, Ingres...), mais également des productions d'artistes plus rares, recherchées parce que leurs œuvres manquaient jusqu'alors dans les musées. Sensible également à la recherche du style à travers la création littéraire, l'historien de l'art académicien s'est également mis en quête de dessins plus inattendus d'écrivains (Victor Hugo). On notera également dans la collection de dessins la présence de nombreux dessins destinés à l'illustration de romans et à la presse (Iribe, Deluermoz, Lepape).



L'exposition présentée au Salon du Dessin en mai 2022
©CD92/Olivier Ravoire

Autour de l'exposition

> CONFÉRENCES – Cycle « Dessins »

« Dessiner à l'aube du Grand Siècle »

Dominique Cordellier, conservateur général au département des Arts graphiques du musée du Louvre
Jeudi 12 janvier 2023

« Pratiques d'ateliers et techniques du dessin dans la France du Grand Siècle »

Bénédicte Gady, conservatrice du Patrimoine en charge des collections d'arts graphiques du Musée des Arts décoratifs
Jeudi 19 janvier 2023

« Dessiner l'architecture »

Alexandre Gady, directeur de la Mission de préfiguration du musée du Grand Siècle
Jeudi 26 janvier 2023

« Entre nature et idéal »

Frédérique Lanoë, conservatrice des arts graphiques, Mission de préfiguration du musée du Grand Siècle
Jeudi 2 février 2023

« Collectionner les dessins anciens »

Conversation avec **Pierre Rosenberg**, membre de l'Académie française, ancien Président-directeur du musée du Louvre. Avec Frédérique Lanoë conservatrice des arts graphiques, et Alexandre Gady, directeur de la Mission de préfiguration du musée du Grand Siècle
Jeudi 9 février 2023

Informations pratiques

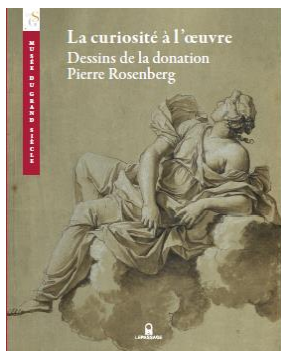
Salle de conférences

Horaire : 18h00. **Durée** 1h30

Tarif : 6 € - **Tarif réduit** : 4 €

Réservation : museedugrandsiecle@hauts-de-seine.fr

> CATALOGUE



La curiosité à l'œuvre. Dessins de la donation Pierre Rosenberg

Sous la direction d'Alexandre Gady. Textes de Frédérique Lanoë

ISBN: 9782847424812

Date de publication : 15 septembre 2022

Nombre de pages : 144

Dimensions du livre : 19,7 X 25 cm

Prix : 25 €

> CONFÉRENCE – La Science se livre

« Les Eaux du Pouvoir. Maitriser l'eau en France au Grand Siècle »

Raphaël Moréra, chercheur au Centre de recherches historiques (CNRS/EHESS), École des hautes études en sciences sociales (EHESS)

Mardi 7 février à 18h00

3 JOURS D'ANIMATIONS GRATUITES AUTOUR DU DESSIN SOUS TOUTES SES FORMES DU 2 AU 4 DÉCEMBRE

Visites guidées, démonstration de dessin, ateliers, grande fresque. Le Département des Hauts-de-Seine propose un week-end riche en animations gratuites pour découvrir les collections du musée du Grand Siècle et l'exposition temporaire.

Tous les jours

De 13h à 17h : « *La Curiosité à l'œuvre. Dessins de la donation Pierre Rosenberg* », visite de l'exposition temporaire

Toutes les 30 minutes de 13h30 à 16h : visites guidées du parcours permanent et de l'exposition temporaire par les membres de l'équipe du musée

Vendredi 2 décembre

De 13h à 17h : démonstration de dessin avec l'artiste **Christelle Téa**

17h30 salle de la Courge : conférence « *Matière et manière, sans papier, pas de dessins !* » par **Valentine Dubard**, restauratrice spécialiste du papier

Samedi 3 décembre

De 14h à 17h salle de la Courge : ateliers « *découverte en famille* » autour des techniques du dessin au Grand Siècle. La sanguine ou encore la pierre noire et autres techniques n'auront plus de secrets pour les participants. Aucune compétence requise.

Dimanche 4 décembre

De 13h à 17h salle de la Courge : ateliers « *découverte en famille* » de réalisation d'une grande fresque collective pour découvrir les techniques du Grand Siècle. Aucune compétence requise.



LE MUSÉE DU GRAND SIÈCLE À SAINT-CLOUD

Le projet ambitieux du musée du Grand Siècle, porté par le Département des Hauts-de-Seine, a été conçu à partir de la collection d'œuvres d'art de Pierre Rosenberg. Composée de 3 500 dessins et près de 690 tableaux d'artistes du XVI^e siècle au milieu du XX^e, ainsi que 50 000 ouvrages, elle sera mise en valeur dans trois entités fortement liées entre elle. C'est l'architecte Rudy Ricciotti qui a été désigné pour concevoir le projet architectural du musée.

> **Le musée du Grand Siècle** accueillera une partie de la donation Rosenberg, dont le cœur est l'art du XVII^e siècle français, complété par des dépôts des musées nationaux ou territoriaux, et des œuvres acquises par le Département des Hauts-de-Seine. Peintures, sculptures, mobiliers, objets d'art, arts graphiques... seront présentés dans le bâtiment principal de l'ancienne caserne Sully, mettant en valeur toute une civilisation et un esprit, tout en créant des liens fructueux entre les objets.

D'Henri IV à la Régence (1590 à 1725), ce musée présentera de manière thématique et pédagogique l'histoire et l'art du XVII^e siècle français au grand public, ainsi qu'aux élèves de primaire et secondaire. Par la richesse et l'originalité d'une époque majeure de l'art français, le musée du Grand Siècle prendra la suite logique du musée du Moyen-Age (Cluny - 75) et du musée de la Renaissance (Ecouen - 95).

> **Le cabinet des collectionneurs**, exposera la collection de Pierre Rosenberg dans son ensemble (peintures allant du XVI^e au XX^e siècle, collection de verres vénitiens). Ce cabinet offrira une grande liberté dans la présentation et l'accrochage des œuvres, dans des espaces plus intimes, permettant au public de ressentir l'esprit du collectionneur. Il a vocation à accueillir d'autres donations.

> **Le centre de recherche Nicolas Poussin** sera installé dans le pavillon des Officiers. Il comprendra un cabinet de dessins (3 500 feuilles allant du XVI^e au XX^e siècle), la bibliothèque du donateur (50 000 ouvrages), ainsi que sa riche documentation. Conçu en lien avec les universités du territoire, il offrira des espaces de travail (bureaux, salles de séminaire), ainsi qu'un auditorium de 140 places.

Ce centre de recherche et d'accueil de chercheurs sera dédié à l'étude du Grand Siècle dans toutes ses facettes, et permettra de faire rayonner l'institution hors les murs.

Par ailleurs, la **Société des Amis du musée du Grand Siècle** a été créée en juin 2021 ; elle est présidée par Madame Clémentine Gustin-Gomez. La Société a offert au musée un premier tableau important, une nature morte de R. Leveux.

Créée en septembre 2019, et confiée à l'universitaire Alexandre Gady, **la Mission de préfiguration est chargée de concevoir le projet scientifique et culturel du musée du Grand Siècle**, fondé sur la donation des collections de Pierre Rosenberg au Département des Hauts-de-Seine, **de suivre le projet architectural, de recruter l'équipe du futur musée, et enfin d'enrichir les collections.**

Elle dispose depuis septembre 2021 **d'un pavillon de préfiguration installé dans le Petit château de Sceaux**, au sein du Domaine départemental de Sceaux, qu'elle occupera pendant les quatre prochaines années. Dans ce bel écrin du XVII^e siècle, elle présente dès à présent au public les acquisitions du musée, ainsi que des expositions temporaires.

INFORMATIONS PRATIQUES

Visites

Adresse : Petit Château de Sceaux – Pavillon de préfiguration du musée du Grand Siècle
9, rue du Docteur-Berger - 92 330 Sceaux

Achat des billets : au distributeur de billets dans la cour du Petit Château (paiement en CB)

Informations : <https://museedugrandsiecle.hauts-de-seine.fr/>

Individuels

Horaires

Du mercredi au dimanche

Du 1^{er} novembre au 28 février : 13h – 17h

Du 1^{er} mars au 30 octobre : 14h – 18h

Tarifs : Tarif plein : 4 € - Tarif réduit : 3 €

Gratuit jusqu'à 26 ans

Groupes

Sur réservation en ligne : museedugrandsiecle@hauts-de-seine.fr