



Dossier de presse

Présentation du futur musée du Grand Siècle Site de l'ancienne caserne Sully Saint-Cloud

Mercredi 6 novembre 2019

Contact presse

Département des Hauts-de-Seine

Amélie CHABUET

Tél. : 01 47 29 35 78

Courriel : achabuet@hauts-de-seine.fr

www.hauts-de-seine.fr



www.hauts-de-seine.fr



©CD92/WL

Communiqué de presse

Le 6 novembre 2019

LE FUTUR MUSEE DU GRAND SIECLE S'INSTALLE SUR LE SITE DE L'ANCIENNE CASERNE SULLY A SAINT-CLOUD

En juin 2019, Patrick Devedjian, Président du Département des Hauts-de-Seine, et Pierre Rosenberg, ancien Président Directeur du Louvre et membre de l'Académie française, ont annoncé la création du musée du Grand Siècle, consacré à l'histoire et aux artistes du XVII^e siècle, au sein de l'ancienne caserne Sully à Saint-Cloud. Depuis le 1^{er} septembre, la Mission de préfiguration, dirigée par Alexandre Gady, professeur des universités, est en place.

Ce nouvel équipement culturel accueillera notamment la collection de Pierre Rosenberg, objet d'une donation au bénéfice du Département des Hauts-de-Seine, et un centre d'interprétation et de recherches en lien avec l'Université de Nanterre. Un volet pédagogique sera développé pour rendre accessibles ces collections au plus grand nombre. Il ouvrira ses portes au public début 2025.

Pour **Patrick Devedjian**, « *ce projet artistique et culturel d'envergure est le fruit de la rencontre entre deux passionnés du XVII^e siècle. Avec Pierre Rosenberg, nous souhaitons mettre en lumière ce Grand Siècle, qui a apporté beaucoup à l'Art français* ».

Le futur musée du Grand Siècle est idéalement situé, au cœur de la Vallée de la culture du Département des Hauts-de-Seine, mais aussi à proximité des Yvelines, complétant ainsi l'offre historique et pédagogique des deux collectivités.



LE PROJET DU MUSEE DU GRAND SIECLE

Ce projet ambitieux, porté par le Département des Hauts-de-Seine, a été conçu à partir de la collection d'œuvres d'art de Pierre Rosenberg. Composée de 3 500 dessins du XVII^e siècle, 650 tableaux d'artistes du XVII^e siècle à nos jours et 45 000 ouvrages, elle sera mise en valeur dans trois entités fortement liées entre elles.

Le musée du Grand Siècle

Il sera consacré au XVII^e siècle français, d'Henri IV à la Régence (1590 à 1725). Il présentera la richesse et l'originalité d'une époque majeure de l'art français et prendra ainsi la suite logique du musée du Moyen-Age (Cluny - 75) et du musée de la Renaissance (Ecouen - 95).

Etabli dans le bâtiment principal de l'ancienne caserne Sully, il proposera un parcours thématique avec une approche historique et d'histoire de l'art. Les œuvres (peintures, sculptures, mobiliers, gravures, médailles, objets d'art) y seront présentées ensemble, afin de mettre en valeur toute une civilisation et un esprit, tout en créant des liens fructueux entre les objets.

Les collections seront formées d'une partie de la donation de Pierre Rosenberg, enrichie de dépôts de musées nationaux et de collectivités territoriales, ainsi que d'acquisitions.

Des expositions temporaires seront également organisées dans un espace dédié.



Philippe de Champaigne (1602-1674),
Annonciation, huile sur toile, 110 x 134,5 cm

Le cabinet des collectionneurs

Ce second espace muséal exposera la collection de Pierre Rosenberg dans son ensemble (peintures allant du XVI^e au XX^e siècle, collection de verres vénitiens). Cet espace sera conçu pour recevoir, à terme, d'autres donations.

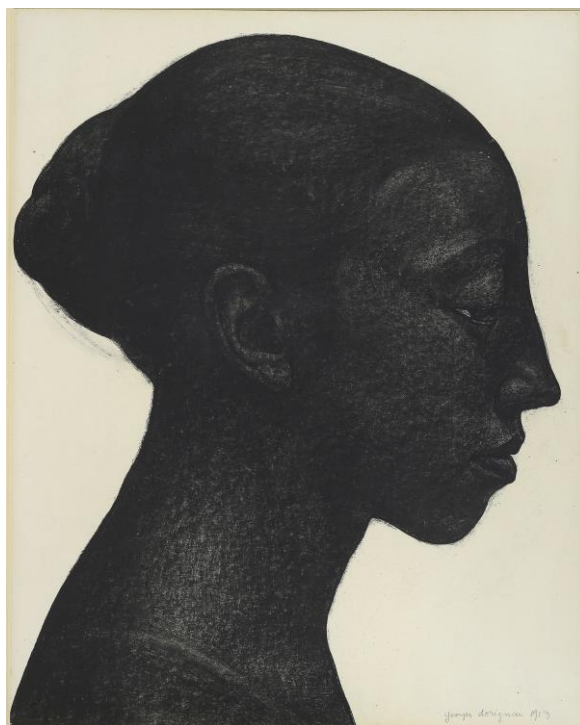
Ce cabinet offrira une grande liberté dans la présentation et l'accrochage des œuvres, dans des espaces plus intimes, permettant au public de ressentir l'esprit du collectionneur.



Jean-Baptiste Oudry (1686-1755),
Pluvier doré pendu par une patte, huile sur cuivre,
signé et daté « JBO1750 », 17,5 x 13,4 cm



Thomas Couture (1815-1879),
Portrait dit de Degas, huile sur toile,
54,2 x 45,5 cm



Georges Dorniac (1879-1925),
L'Égyptienne (portrait noir de profil), 1913

Le centre de recherches Nicolas Poussin

Installé dans le pavillon des Officiers, il comprendra un cabinet de dessins (3 500 feuilles allant du XVI^e au XX^e siècle), et la riche bibliothèque du donateur (45 000 ouvrages). Conçu en lien avec les universités du territoire, il offrira des espaces de travail (bureaux, salles de séminaire), ainsi qu'un auditorium de 200 places.

Ce centre de recherches et d'accueil de chercheurs sera dédié à l'étude du Grand Siècle dans toutes ses facettes, et permettra de faire rayonner l'institution hors les murs.

Les autres équipements

Le site accueillera des activités annexes complétant l'offre de visite :

- > un musée de site sur l'histoire du Domaine national de Saint-Cloud, en lien avec le Centre des musées nationaux, gestionnaire du parc national de Saint-Cloud,
- > un restaurant,
- > des espaces locatifs privatisables.

La Mission de préfiguration

La Mission de préfiguration, effective depuis le 1^{er} septembre, est dirigée par Alexandre Gady, professeur des universités, accompagné de Bertrand de Sainte-Marie, conservateur du patrimoine. Pour accompagner la mise en place de ce nouvel équipement culturel ambitieux, un comité d'acquisition de 16 membres a été constitué et se réunira pour la première fois en novembre. Par ailleurs, un conseil scientifique est en cours de création, comprenant des spécialistes français et étrangers.

Pour faire vivre l'avancée du projet, un pavillon de préfiguration devrait être créé, dédié au projet architectural et muséal, et à la présentation « d'expositions-dossiers ». Il pourrait également accueillir un atelier de restauration visitable.



Pavillon des Officiers ©CD92/AG

LA REHABILITATION DES BATIMENTS

L'ancienne caserne Sully est composée de 2 bâtiments principaux : un édifice du règne de Charles X (1827) implanté dans le bas du parc de Saint-Cloud, dont les lignes pures et le dessin géométrique sont en accord avec le Grand Siècle, et le pavillon des Officiers, plus tardif (1854), mais dessiné dans le même style.

Ces deux bâtiments sont en mauvais état. Leur restauration menée par le Département des Hauts-de-Seine, sera en adéquation avec les exigences des Monuments historiques. L'intérieur composé d'anciennes chambres devenues des bureaux, ne comporte pas d'éléments patrimoniaux notables, rendant son aménagement plus souple.

Les bâtiments annexes, récemment construits par l'armée, seront démolis. Les espaces extérieurs seront réhabilités avec la réalisation d'un jardin contemporain.

Le calendrier

- > **Novembre 2019** : lancement de l'appel à candidatures pour la réhabilitation du site
- > **Février 2020** : sélection de 3 équipes et début du dialogue compétitif
- > **Fin 2020** : désignation de l'équipe lauréate
- > **2021** : notifications aux entreprises et délivrance des autorisations
- > **2022-2024** : chantier de réhabilitation
- > **Début 2025** : ouverture du Musée au public

Refonte des accès au site

L'aménagement de la place Clémenceau par le Département des Hauts-de-Seine prévoit de rendre cet important nœud routier plus lisible et plaisant pour tous. Cela consistera en une revalorisation de l'entrée de ville, la création d'un espace public partagé et sécurisé donnant accès au futur musée du Grand Siècle et à l'entrée nord du Domaine national de Saint-Cloud, de libérer l'accès aux berges de Seine, et d'adapter l'espace public aux déplacements de chacun pour un meilleur confort.



