

Dossier de presse

L'ARCHI // TERRITOIRE

HAUTS-DE-SEINE/YVELINES : REGARDS CROISÉS D'ARCHITECTURE



Le Moretti,
Paris La Défense.

Domaine de Madame Élisabeth à Versailles

Domaine départemental de Sceaux

Parc départemental des Chanteraines à Villeneuve-la-Garenne

EXPOSITION PHOTOGRAPHIES
12 JUIN / 12 DÉC. 2019

Contacts presse

Département des Hauts-de-Seine

Amélie Chabuet

01 47 29 35 78

achabuet@hauts-de-seine.fr

www.hauts-de-seine.fr

Département des Yvelines

Cyril Morteveille

01 39 07 72 11

cmorteveille@yvelines.fr

www.yvelines.fr



Yvelines • Hauts-de-Seine

www.78-92.fr





Yvelines • Hauts-de-Seine



Sommaire

EDITO
Page 2

**L'ARCHI \\ TERRITOIRE – HAUTS-DE-SEINE/YVELINES :
REGARDS CROISÉS D'ARCHITECTURE**
Une nouvelle exposition de 37 photographies grand format
Page 3

UNE PHOTO-PROMENADE POUR TOUTE LA FAMILLE
Page 5

INFORMATIONS PRATIQUES
Page 8

Domaine de Madame Élisabeth à Versailles
Domaine départemental de Sceaux
Parc départemental des Chanteraines à Villeneuve-la-Garenne

**12 JUIN
12 DÉC.
2019**

**EXPOSITION
PHOTOGRAPHIES**



Yvelines • Hauts-de-Seine

www.78-92.fr





EDITO

L'architecture, Une culture pour tous

L'architecture est un art profondément démocratique, peut-être même le plus démocratique qui soit : un patrimoine immédiatement accessible à tous, implanté au cœur de nos villes au et cœur de nos vies. Or c'est justement ça, la force de la culture : transcender les époques, dépasser les barrières intellectuelles, toucher, au-delà d'un microcosme, tous les publics. Et quoi de plus accessible que ces bâtiments remarquables qui avant même d'être des chefs d'œuvre sont souvent des repères familiers de nos vies quotidiennes ?

Les monuments architecturaux sont notre mémoire collective, une permanence, un élément fondamental de notre identité. L'émotion qu'a suscitée l'incendie de la cathédrale Notre-Dame de Paris, au-delà des convictions et des croyances de chacun, n'explique pas autrement...

Or en fait, d'œuvres majeures, les habitants des Yvelines et des Hauts-de-Seine traversent chaque jour un condensé de l'histoire de l'architecture. Réalisée par nos deux Départements, cette exposition *L'Architecte et le territoire* vient l'illustrer en grand format. Partout, de toutes les époques, le talent des architectes a jalonné l'Ouest francilien. Découvrir ce patrimoine est une raison supplémentaire de s'attacher au territoire dans lequel on vit. Une façon d'y être heureux.

Pierre Bédier
Président du Département
des Yvelines

Patrick Devedjian
Président du Département
des Hauts-de-Seine



L'ARCHI\\TERRITOIRE

Hauts-de-Seine/Yvelines : regards croisés d'architecture

Les Départements des Hauts-de-Seine et des Yvelines proposent aux visiteurs de découvrir une exposition interdépartementale de photographies grand format en plein air, au Domaine départemental de Sceaux, au Parc départementale des Chanteraines à Villeneuve-la-Garenne/Gennevilliers, et au Domaine de Madame Elisabeth à Versailles.

Réalisée par les photographes des deux Départements, cette exposition présente 37 photographies grand format (120x180 cm). Accompagnées par un cartel légendé, chacune des photographies met en scène les architectures les plus remarquables des Hauts-de-Seine et des Yvelines.

L'exposition L'Archi\\Territoire aura lieu du 12 juin au 15 décembre 2019 allée des Clochetons au Domaine départemental de Sceaux et au Parc départemental des Chanteraines, zone des Tilliers à Villeneuve-la-Garenne/Gennevilliers. Elle débutera le 15 juin au Domaine de Madame Elisabeth à Versailles. L'entrée est gratuite.



La skyline de la métropole

Panoramique des tours de Paris La Défense

Clin d'œil en noir et blanc au *Manhattan* de Woody Allen, mais sans la nostalgie, car c'est ici, à la pointe ouest de la métropole, que l'architecture urbaine se réinvente. À distance, on dirait les maquettes d'un concours démesuré qui bousculerait le temps, d'est en ouest et entre 100 et 230 m d'altitude : la tour Initiale (1966 rénovée 2003), les trois branches de la First (rénovée 2011), l'ovoïde D2 en résille (2015), la feuille de verre enroulée d'Engie (2008), le prisme de la Granite (2008)... Série en cours : ici plus qu'ailleurs et depuis un demi-siècle, la ville se reconstruit sur la ville.

Photo : CD92/Willy Labre



Yvelines • Hauts-de-Seine

Parmi les photographies présentées :

Le quartier d'affaires de Paris La Défense,

Le Château de Versailles,

Paris La Défense Arena,

Le Théâtre National de Saint-Quentin-en-Yvelines,

La Seine Musicale du Département des Hauts-de-Seine sur l'Île Seguin à Boulogne-Billancourt,

L'Abbaye des Vaux-de-Cernay...

En haut : Par la lucarne

Cour de la Reine, Château de Versailles

Le Château de Versailles, même pour les connaisseurs, cache des merveilles. Il y a les jardins, les pièces d'eau, les galeries, les longs couloirs... Et les cours intérieures. C'est à la fin du XVII^e siècle qu'elles voient le jour, Louis XIV ordonnant la construction d'une enveloppe de pierre englobant le vieux château. Cette fermeture entraîne donc la construction des cours intérieures du Roi et de la Reine. La Cour de la Reine se situe dans la partie ouest de l'aile sud du Château. Cette image vertigineuse offre une vue vers le ciel et donne aux fenêtres une immensité sans horizon, une mise en abyme de la vie de la Reine.

Photo : CD78/Nicolas Duprey

En bas : Temps modernes

Hôtel de ville, Tony Garnier, Boulogne-Billancourt

Dans l'entre-deux-guerres, André Morizet, maire de Boulogne-Billancourt, transforme le village d'hier en ville de demain. Logements, groupes scolaires, l'urbanisme nécessaire ne néglige pas pour autant les coups d'éclat. Ainsi le nouvel hôtel de ville (1934), confié à l'architecte lyonnais Tony Garnier. On ne peut s'empêcher, devant ce « hall des guichets » qui fait éclater les murs et déferler la lumière, d'entrevoir *Grand Central Station*, New York, l'esprit du continent des temps modernes. Une révolution dans l'architecture municipale, comme pour ouvrir au citoyen des perspectives lumineuses.

Photo : CD92/Willy Labre





Yvelines • Hauts-de-Seine

Une photo-promenade

Une nouvelle exposition pour toute la famille

« L'Architect\Territoire – Hauts-de-Seine/Yvelines : regards croisés d'architecture » est une exposition gratuite et en plein air pour toute la famille.

Les légendes permettent à chacun une lecture claire et complète du contenu des images sous des angles différents.

Elles contribuent à enrichir les connaissances des uns, et à répondre à la curiosité des autres.

Seul, en famille, ou avec des amis, cette exposition est l'occasion de voir et d'échanger, découvrir et se détendre dans deux parcs départementaux verdoyants et harmonieux, au nord et au sud du département des Hauts-de-Seine, ainsi que dans les Yvelines.

En haut : Hiver au Moyen-Âge

Abbaye des Vaux-de-Cernay, Cernay-la-Ville

Bienvenue au XII^e siècle. Ancien monastère cistercien, l'abbaye des Vaux-de-Cernay, située en plein cœur de la vallée de Chevreuse à Cernay-la-Ville, est une prouesse architecturale. La salle capitulaire des moines fait 80 mètres de long et est surplombée de deux travées de voûtes gothiques, taillées dans la pierre : c'est l'une des plus grandes salles capitulaires de France avec celle du collège des Bernardins à Paris. En 1791, la Révolution chasse les moines et les bâtiments sont démantelés. Classée au titre des Monuments historiques en 1994, l'abbaye est aujourd'hui un hôtel-restaurant et la visite est ouverte au public.

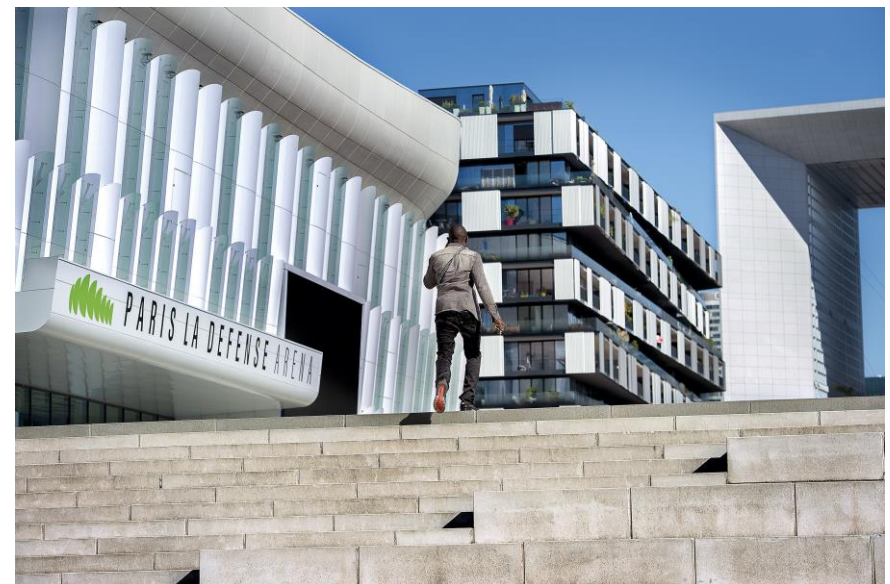
Photo : CD78/Nicolas Duprey

En bas : Rock'n'Ovalie

Paris La Défense Arena, Christian de Portzamparc, Nanterre

Qui est cet homme pressé qui grimpe les escaliers vers l'Arena ? Un trois-quarts rejoignant son équipe, un bassiste en retard à la balance sonore ? Un fan des uns, un supporter des autres ? L'arène est unique en son genre : une salle de spectacle où l'on peut jouer au rugby, un terrain de sport avec des watts et un écran de 400 m de diagonale ! Modulaire de 15 000 à 40 000 spectateurs, ultraconnectée, c'est l'extension du domaine du show, au nord-ouest d'un quartier dont on disait, avant, qu'il ne vivait qu'aux heures de bureau. La légende commence ici, au bord des marches. Le Racing 92 y est chez lui, Kendrick Lamar revient quand il veut.

Photo : CD92 / Olivier Ravoire





Yvelines • Hauts-de-Seine



Le « Versailles du peuple »

Quartier de la Sourderie, Ricardo Bofill, Montigny-le-Bretonneux

Portant la griffe néo-classique de l'architecte catalan, le quartier de la Sourderie, à Montigny-le-Bretonneux, surgit des eaux sous les regards désorientés, révoltés ou séduits de la France des années quatre-vingt. Les villes nouvelles constituaient un laboratoire d'expérimentations pour les architectes, urbanistes et paysagistes. Où l'esthétisme se réinventait autour du béton brut. La ronde des arches sur l'eau évoque Chenonceau, pourtant cet habitat social et collectif sera surnommé le « Versailles du peuple ». L'intention de Bofill se résumait, de son propre aveu, à « *vouloir magnifier le quotidien des gens* ».

Photo : CD78/Nicolas Duprey



Yvelines • Hauts-de-Seine



Puits de Lumière – Collège Paul-Eluard, Châtillon ©CD92/Julia Brechler



Monumental – Immeubles Fernand Pouillon, Meudon-la-Forêt
© CD92/Stéphanie Gutierrez-Ortega



Esprit Zen – Maison japonaise jardins du musée départemental Albert-Kahn
Boulogne-Billancourt © CD92/Willy Labre



Le parc départemental des Chanteraines

Au milieu d'une zone fortement urbanisée, ce parc s'étend de Gennevilliers à la promenade des Mariniers à Villeneuve-la-Garenne, qui court le long de la Seine. Les visiteurs peuvent y cheminer au gré de leurs envies ou emprunter le petit train touristique. Bois, pelouses, vallonements et bosquets jalonnent le paysage en perpétuel changement.

Dans le parc, **l'eau coule sous toutes formes**, du lac avec ses abris ornithologiques aux aires de jeux d'eau, de l'étang à la Seine. Des **sentiers pédestres** sinueux, longés d'alignements de pins, de bouleaux ou de platanes, accueillent les pas des flâneurs ou les foulées des coureurs.

Enfin, un « **Jardin d'ombre et de lumière** » propose une initiation à la botanique. Les plantes mises en place sont des vivaces subaquatiques telles que des iris lutescens, des joncs fleuris et des arbustes tel que le cornouiller sanguin ou des plantes grimpantes comme le houblon. La ferme accueille tous les animaux domestiques souvent méconnus des enfants. Le **jardin** et le **potager de la ferme** s'inscrivent dans une démarche de gestion biologique avec l'idée d'aboutir à terme à un label.

Parc départemental des Chanteraines

46, avenue Georges-Pompidou à Villeneuve-la-Garenne

Ouverture du parc : Juin à août : 7h ; Mars/Septembre : 7h30 ; Octobre à Février : 8h ; Fermeture du parc : Mai/Juin/juillet : 21h ; Avril/Août : 20h30.

En voiture : Autoroute A86 sortie Villeneuve-la-Garenne ; En bus : station parc des Chanteraines, lignes 137, 138, 166, 178, 261, 278 et 378 ; SNCF : Gare de Saint-Denis et RER-C : gare de Gennevilliers ; Tramway T1 : Parc des Chanteraines.

Informations pratiques





Le Domaine départemental de Sceaux

Lieu historique, le **Domaine départemental de Sceaux** garde l'empreinte de **Jean-Baptiste Colbert** et d'**André Le Nôtre**. Que l'on aime flâner, marcher, courir, découvrir, le parc de Sceaux peut satisfaire toutes les formes de détente. Ses bâtiments classés monuments historiques accueillent depuis 1937 les collections du musée du Domaine départemental de Sceaux dans plusieurs édifices prestigieux : le Château, l'Orangerie, le Pavillon de l'Aurore, le Petit Château et les Ecuries.

Avec ses **180 hectares**, par sa composition, son relief, ses nombreux bassins, la diversité de ses boisements et un tracé rigoureux, le parc offre de multiples perspectives. Il symbolise le **jardin classique du 17^e siècle**.

Point de départ du sentier de grande randonnée (GR 11), qui conduit à Neauphle, le parc de Sceaux accueille les marcheurs mais aussi les joggeurs. Le parc leur dédie **un parcours sportif de trois kilomètres**.

Quant aux pêcheurs et amateurs de modèles réduits téléguidés, ils sont conviés sur **le Grand Canal**. Côté spectacle, toute l'année (les mercredis, samedis, dimanches et jours fériés), **les cascades restaurées**, en 1992, avec leurs **mascarons exécutés par Rodin**, font l'admiration des visiteurs.

Parc départemental de Sceaux Domaine de Sceaux, 92 330 Sceaux

Ouverture du parc : Juin à Août : 7h ; Mars/Septembre : 7h30 ; Octobre à Janvier : 8h ; Fermeture du parc : Juin /juillet : 22h ; Mai : 21h30 ; Avril/Août : 21h.

En voiture : 20 mn de la porte d'Orléans, RD920, ou A86 sortie : Antony parking sur l'esplanade ; En bus : lignes n° 192 et 197, arrêt : parc de Sceaux ; Par le RER B : stations de Bourg-la-Reine, Croix de Berny ou Parc de Sceaux.





Yvelines • Hauts-de-Seine

Le Domaine de Madame Elisabeth, Versailles

Propriété du Département des Yvelines depuis 1983, le Domaine tient son nom de Madame Elisabeth, sœur du roi Louis XVI. C'est ce dernier qui offrit, en 1783, la demeure et son parc à la jeune princesse qui y vécut des journées heureuses. La Révolution mit fin à son bonheur. Refusant d'émigrer, elle partagea le sort de la famille royale et mourut sur l'échafaud, le 10 mai 1794, à l'âge de 30 ans.

Véritable jardin romantique à l'anglaise imaginé par Alexandre-Louis Etable de la Brière entre 1772 et 1782, le parc a su, malgré les siècles, conserver son esprit d'origine.

Différents espaces structurent le parc **d'une superficie de plus de 7 hectares**. Les visiteurs apprécient la diversité paysagère des lieux. Les ruches, le portager biologique de l'Orangerie, la zone d'écopâturage donnent une dimension écologique au Domaine. Depuis 2003, les jardiniers du Département entretiennent le site sans produits chimiques.

Depuis 2014, le lieu reçoit le **Certificat d'Excellence TRIPADVISOR**.

Domaine de Madame Elisabeth 73, avenue de Paris – 78000 Versailles

Ouverture du parc : jusqu'au 30 septembre, de 11h à 20h.

Du 1^{er} octobre au 15 décembre, de 11h à 18h.

En voiture : D10 / A86, sortie 2 et D10 direction Versailles

Train : SNCF Transilien L stations Versailles-Chantiers ou Montreuil,

RER C station Porchefontaine

Bus : 171 – 23 – 24 : arrêt Mermoz.

Ligne R : arrêts Coypel, Champ Lagarde ou Mermoz



©CD78/Nicolas Duprey



Yvelines • Hauts-de-Seine

