

EXPOSITION | Maison de Chateaubriand

GOETHE CHATEAUBRIAND

REGARDS CROISÉS DEVANT LES PAYSAGES

19 MAI - 19 AOÛT 2018

ŒUVRES RESTAURÉES DE LA FONDATION WEIMARER KLASSIK

DOSSIER DE PRESSE



CHATEAUBRIAND
250ans

Contact presse

Département des Hauts-de-Seine

Grégoire Lebouc

glebouc@hauts-de-seine.fr • Tél : 01 47 29 32 32

SOMMAIRE

Communiqué de presse	P.3
Le parcours de l'exposition	P.4
L'offre culturelle autour de l'exposition	P.5
Éléments biographiques de Chateaubriand	P.6
Éléments biographiques de Goethe	P.7
Sélection de citations de Chateaubriand	P.8
Les informations pratiques	P.9
Le Domaine Départemental de La Vallée-Aux-Loups Maison de Chateaubriand à Chatenay-Malabry	P.10
Les animations autour du 250^e anniversaire de la naissance de Chateaubriand	P.11
Les partenaires de l'exposition - La Fondation Weimarer Klassik - Le Goethe Institut De Paris	P.12
Les visuels pour la presse	P.14

Communiqué de presse

Avril 2018

EXPOSITION

« GOETHE ET CHATEAUBRIAND. REGARDS CROISÉS DEVANT LES PAYSAGES »

Blicke, die sich in der Landschaft begegnen

Du 19 mai au 19 août 2018 au domaine départemental de la Vallée-aux-Loups -
Maison de Chateaubriand à Châtenay-Malabry



Avec cette nouvelle exposition, la Maison de Chateaubriand met une fois encore à l'honneur le paysage cher aux Romantiques, cette fois-ci au travers des regards croisés de Chateaubriand et Goethe. On connaît surtout l'œuvre littéraire de ce dernier, mais moins l'œuvre picturale (plus de 2 000 pièces). **46 dessins et aquarelles de Goethe, et 4 de son ami Tischbein, sont présentés. L'exposition de ces œuvres se prolonge par des textes présentés dans le parc** que Chateaubriand avait lui-même façonné comme un paysage littéraire.

Chateaubriand et Goethe ont fait plusieurs voyages en Italie, en Suisse et en Bohême, et ces expériences les ont profondément marqués et inspirés. Le premier a décrit longuement ces paysages romantiques pittoresques, le second les a non seulement décrits mais aussi dessinés.

À travers le dessin et l'écriture, cette exposition invite à une promenade dans des paysages intensément ressentis et décrits, une sorte de voyage initiatique dans les influences et inspirations de ces deux grandes figures de la République européenne des Lettres

Pour la première fois, est présenté en France un ensemble d'œuvres permettant de découvrir Goethe paysagiste. Les dessins présentés, qui ont fait l'objet d'une soignée restauration peuvent être considérés comme inédits.

Cette exposition est le fruit d'un **prestigieux partenariat** avec le **musée national Goethe** à Weimar (inscrit au Patrimoine mondial de l'Unesco, faisant partie de la **Fondation Weimarer Klassik** qui reçoit près de 700 000 visiteurs par an).

Commissariat de l'exposition : Fondation Weimarer Klassik, Professeur Hermann Mildener ; Maison de Chateaubriand, Bernard Degout

La vallée de la culture des Hauts-de-Seine

La vallée de la culture des Hauts-de-Seine propose toute l'année des offres culturelles afin de faire vivre autrement le patrimoine Altoséquanais. Passé, présent, futur, le Département s'attache à offrir différentes approches de son patrimoine, actions et dispositifs dans une ambition non seulement culturelle, mais aussi éducative et sociale : l'égalité des chances et la solidarité passent par un accès de tous dès le plus jeune âge à la culture.

LE PARCOURS DE L'EXPOSITION

L'exposition fait voyager le visiteur au gré des paysages chers aux romantiques, à travers les regards de Goethe et de Chateaubriand. Ce voyage commence dans la Maison de Chateaubriand, avec la présentation de 50 dessins (46 de Goethe et 4 de Tischbein), suivant 5 étapes :

- **Goethe, Allemagne et Suisse (1767 – 1780).** Marqués par les effets de lumière et d'atmosphère de la peinture néerlandaise du XVII^e siècle, les premiers dessins de Goethe portent également l'empreinte du mouvement Sturm und Drang (« tempête et passion »), qui exalte la nature et la sensibilité. La subtilité de ces œuvres côtoie la fantasmagorie.
- **Johann Heinrich Wilhelm Tischbein : Italie).** De tous les peintres célèbres de l'époque, Tischbein est celui qui fut le plus proche de Goethe, avec qui il se lia à Rome en 1786 et qu'il instruisit de son art. Les quatre dessins choisis dans cette section se rapportent à la célèbre représentation de *Goethe dans la campagne romaine* peinte par Tischbein en 1787.
- **Goethe L'Italie (1786 – 1788).** Réalisés à l'aide de moyens graphiques remarquablement variés, adoptant des perspectives souvent panoramiques, ces dessins réunissent l'étude d'après nature, la reconstitution élaborée et la réduction abstraite. Les études de nuages, nées dans cet environnement, furent poursuivies après son retour d'Italie et ont contribué à nourrir sa *Théorie des couleurs* (1810).
- **Goethe Évocations méditerranéennes (1787 – 1816).** Tout en posant l'étude attentive de la nature comme un préalable à toute composition, Goethe ne vise pas une description exacte des paysages, mais tend à y introduire clarté et ordre, dans la tradition de Nicolas Poussin ou du Lorrain. Là aussi, la proximité avec Chateaubriand est remarquable. Les perspectives méditerranéennes se retrouvent en abondance dans l'œuvre littéraire de Goethe, et ont nourri ses vues d'une Hellade qu'il ne parcourut jamais.
- **Goethe La Bohême (1808 – 1820).** Les montagnes et les forêts de Bohême captivaient Goethe. Sa santé le conduisit régulièrement dans la ville d'eau de Karlsbad. Il y rencontra la haute société habsbourgeoise ainsi que des musiciens, des artistes dont la conversation le stimulait. Il y fit également des rencontres amoureuses, parfois douloureuses. Les dessins présentés dans cette dernière section se ressentent de l'interpénétration du paysage et de l'intériorité.

Après cette plongée dans l'univers pittoresque du maître allemand, le visiteur est invité à rejoindre le parc, où il découvre des textes de Chateaubriand choisis en écho aux paysages dessinés par Goethe. Ce parc avait été pensé par Chateaubriand comme un paysage littéraire à part entière, il y avait planté lui-même des espèces botaniques étrangères lui rappelant ses voyages, et considérait ses arbres comme sa famille.

14 citations permettent de suivre Chateaubriand dans ses voyages et ses contemplations, donnant ainsi un autre éclairage aux dessins de Goethe.

L'OFFRE CULTURELLE AUTOUR DE L'EXPOSITION

Visites :

- Visites commentées de l'exposition (1h) par les commissaires de l'exposition pour l'ouverture de l'exposition. 19 et 20 mai à 16h. (PT 6€/ TR 4,50€)
- Visites commentées de l'exposition (45 minutes) (PT 6€/ TR 4,50€). 26 mai, 17 juin, 15 juillet, 11 août et 12 août à 16h ; 27 mai, 16 juin et 24 juin à 15h. Visite du 26 mai traduite en LSF.
- Livret de visite et livret jeu pour les enfants-(gratuit)

Conférences/lectures :

- Lectures thématiques « Deux regards sur l'Italie » (1h). 28 avril, 26 mai, 23 juin, 7 juillet et 18 août à 15h (PT 4€/ TR 2.50€). Lecture du 26 mai traduite en LSF.
- Conférences en histoire de l'art sur le dessin et le paysage (1h30). 24 et 31 mai, 7 juin à 18h30 (PT 4€/ TR 2.50€)
- Conférence projection « Les maisons de Goethe, de Francfort à Weimar » (1h). 23 juin, 16h (PT 4€/ TR 2.50€)

Événements /spectacles :

- Nuit des musées, avec les comédiens du Studio Théâtre d'Asnières. 19 mai à partir de 20h. (gratuit)
- Concert du festival du Val d'Aulnay, 27 mai à 16h (PT 8€ / TR 5€). Œuvres de Schumann et Schubert par François Salque (violoncelle) et Claire-Marie Le Guay (piano). Suivi de visites commentées à 17h30 et 18h.
- Rendez-vous aux jardins. Spectacle théâtralisé « Chateaubriand sur les routes d'Europe », par les Compagnons d'Ulysse. Samedi 2 et dimanche 3 juin à 15h et 17h. (1h, gratuit)
- Lecture spectacle autour du *Voyage en Italie* de Goethe et de Chateaubriand, par Muriel Huth-Lafon et Laurent Manzoni (1h). 11 juin à 10h30 et 14h30 (réservé aux scolaires, 1€ par élève, spectacle précédé d'une présentation de l'exposition), 16 et 24 juin à 16h et 17h (2x30mn) (PT 4€/ TR 2.50€), 26 juillet et 9 août à 14h30 (dans le cadre d'Un brin de lecture, gratuit)
- Concert de musique romantique par le Quatuor Gaïa et lectures de Goethe et Chateaubriand. 30 juin à 20h. (1h15, PT 4€/ TR 2.50€)

Ateliers

- Atelier d'arts plastiques (dessin aquarellé) (2h). 18 et 25 avril à 14h, réservé aux centres de loisirs (1 € par enfant)
- Atelier de dessin (2h30, dont 20 minutes de visite de l'exposition). 10 et 17 juin à 15h30. (Adulte PT 6,50€/ TR 4,50€. Enfant -12 ans PT 5€/ TR 3,50€)

Par ailleurs, un catalogue de l'exposition (22€) propose :

- une chronologie croisée Goethe/Chateaubriand
- deux contributions de Hermann Mildenerger (responsable du Département des arts graphiques du Klassik Stiftung Goethe-National museum) : « Regards sur les "paysages" décrits par Chateaubriand » (avec citations de Chateaubriand et de Goethe) et « Goethe dessinateur »
- les reproductions des 50 œuvres présentées dans l'exposition, réparties en sections (Allemagne et Suisse, Tischbein, Italie, Méditerranée, Bohême)
- les citations de Chateaubriand reproduites sur des bâches dans le parc

ELEMENTS BIOGRAPHIQUES DE CHATEAUBRIAND



©CD92

A Saint-Malo, le 4 septembre 1768, alors qu'une tempête faisait rage, François-René de Chateaubriand se voit « infliger la vie ».

C'est dans les bois du domaine familial que Chateaubriand naît à la poésie, à l'invitation de sa sœur Lucile.

Plutôt favorable aux patriotes modérés, il est écœuré par les premières violences de la Révolution. Après un voyage en Amérique en 1791, il revient en France à la nouvelle de l'arrestation du roi à Varennes, et rejoint l'armée des Princes. Il épouse Céleste Buisson de la Vigne, et s'exile peu après, seul, en Angleterre pendant sept années.

Les succès d'*Atala* (1801) et du *Génie du Christianisme* (1802) lui ouvrent une nouvelle carrière à son retour en France : il est nommé secrétaire de légation à l'ambassade de France à Rome.

Il refait un grand voyage en Orient en 1806, parcourant alors la Grèce, Constantinople et Jérusalem : moment décisif, pour un homme qu'avait longtemps enchanté la lecture de Rousseau, du dépassement de la nature pour l'histoire.

En 1807, Chateaubriand publie dans le *Mercure de France* un article où il dénonce le despotisme impérial. On lui signifie une interdiction de séjour à Paris et il se retire avec sa femme à quelques lieues de Paris, à la Vallée-aux-Loups, en profitant pour « s'ensevelir dans une chaumière », loin du monde.

Il y achève ce qu'il a lui-même nommé sa « carrière littéraire », en transformant le roman des *Martyrs de Dioclétien* en une épopée, en rédigeant le récit des *Aventures du dernier Abencérage*, et une tragédie en vers, *Moïse*. C'est là également qu'il entreprend ses *Études historiques* et son chef-d'œuvre, les *Mémoires de ma vie*, futurs *Mémoires d'outre-tombe*. Il y rencontre également Juliette Récamier qui sera toute sa vie durant son idéal féminin et sa muse. Malheureusement, désargenté, Chateaubriand doit vendre sa « chère Vallée » en 1817.

Il est nommé ambassadeur à Londres et Berlin puis Rome entre 1821 et 1829, mais de plus en plus opposé aux partis conservateurs et désabusé sur l'avenir de la monarchie, il se retire des affaires après la Révolution de 1830. Ses dernières années se passent dans une profonde retraite. Il en profite pour retravailler le projet des *Mémoires d'outre-tombe*, qui ne parurent qu'après sa mort.

Il décède à Paris le 4 juillet 1848 et est enterré selon son vœu, seul, au large de Saint-Malo, sur l'îlot du Grand-Bé.

ELEMENTS BIOGRAPHIQUES DE GOETHE

© Klassik Stiftung Weimar



Johann Wolfgang von Goethe naît à Francfort le 28 août 1749. Fils d'une famille bourgeoise aisée, il commence très tôt à écrire.

Licencié en droit, Goethe devient conseiller à la Cour suprême du Saint Empire à Wetzlar. Là, il s'éprend d'une jeune femme qui est déjà fiancée et il doit s'effacer. Le cœur meurtri, d'un seul jet, il écrit en un mois un court roman : *les Souffrances du jeune Werther* (1774). L'ouvrage a un succès prodigieux dans toute l'Europe.

En 1775, il est invité à la cour de Saxe-Weimar pour y être le collaborateur du jeune duc. Bien accueilli, il s'installe à Weimar où il restera jusqu'à la fin de ses jours, assumant des charges gouvernementales aussi diverses qu'accaparantes : guerre, finances, mines, ponts et chaussées, théâtre de la

cour. Il collectionne décorations et titres et est anobli en 1782.

Cependant ces tâches administratives lui pèsent, et il quitte ses fonctions pour un séjour de deux ans (de 1786 à 1788) en Italie où il découvre la sensualité de la nature méditerranéenne. Il dessine, peint ; il lui revient l'envie d'écrire. Goethe voit déjà dans ce voyage « Une vraie renaissance... Une deuxième naissance. » Il publiera en 1816 ses souvenirs dans *Voyage en Italie*.

De retour à Weimar, il devient ministre du Duc. On vient de l'Europe entière voir « le plus grand écrivain allemand », le sage, l'Olympien. Il faut dire que Goethe est un savant en de nombreux domaines. Passionné de musique, il fait la connaissance de Mozart et Beethoven et ce dernier compose la musique pour accompagner la pièce *Egmont*. Fêré de sciences, l'écrivain côtoie Arthur Schopenhauer, avec qui il discute de sa théorie des couleurs. Son intérêt se porte également sur l'histoire naturelle et il publie un essai sur la métamorphose des plantes.

En 1794, il se lie d'amitié avec Schiller. S'ensuivra une célèbre correspondance entre les deux écrivains allemands. En 1796 Goethe publie *Les Années d'apprentissage de Wilhelm Meister*, le premier grand roman de formation (Bildungsroman) allemand, puis en 1808 *Faust*, pièce qui rend sa célébrité universelle, et en 1809 *Les Affinités électives*.

Goethe est la figure de proue de deux mouvements littéraires : le Sturm und Drang - dans lequel le héros romantique se révolte contre les dieux et contre l'ordre social - et le classicisme de Weimar - une esthétique inspirée de l'art de la Grèce antique et des modèles classiques.

Goethe passe une bonne partie de son temps à classer ses collections, à faire de sa demeure un musée : il revoit ses manuscrits, met au point l'édition définitive de ses œuvres, brûle ce qu'il n'a pas l'intention de laisser à la postérité. Il parachève le dessin de sa propre figure.

Il s'éteint le 22 mars 1832, à peine plus d'un mois après avoir achevé son *Second Faust*. Ses dernières paroles, suivant un « W » mystérieux qu'il aurait tracé dans l'air, auraient été : « Mehr Licht ! Mehr Licht ! » (« Plus de lumière ! Plus de lumière ! »). Interprétées de manières bien différentes, certains y perçoivent le désespoir d'un grand homme de n'avoir pu amasser assez de savoir dans sa vie, tandis que d'autres y voient plus simplement le besoin de contempler encore la lumière du jour.

SELECTION DE CITATIONS DE CHATEAUBRIAND



©CD92

« Il me serait impossible de vous dire ce qu'on éprouve, lorsque Rome vous apparaît tout à coup au milieu de ses royaumes vides, inania regna, et qu'elle a l'air de se lever pour vous, de la tombe où elle était couchée. »

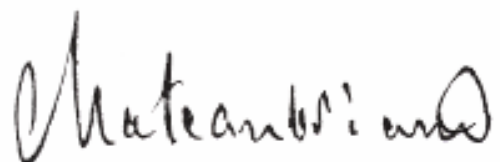
(Chateaubriand, Lettre à M. de Fontanes, Rome, 10 janvier 1804, dans Voyage en Italie)

« Rien n'est comparable pour la beauté aux lignes de l'horizon romain, à la douce inclinaison des plans, aux contours suaves et fuyants des montagnes qui le terminent. Souvent les vallées dans la campagne prennent la forme d'une arène, d'un cirque, d'un hippodrome ; les coteaux sont taillés en terrasses, comme si la main puissante des Romains avait remué toute cette terre. Une vapeur particulière, répandue dans les lointains, arrondit les objets et dissimule ce qu'ils pourraient avoir de dur ou de heurté dans leurs formes. Les ombres ne sont jamais lourdes et noires ; il n'y a pas de masses si obscures de rochers et de feuillages, dans lesquelles il ne s'insinue toujours un peu de lumière. Une teinte singulièrement harmonieuse, marie la terre, le ciel, et les eaux : toutes les surfaces, au moyen d'une gradation insensible de couleurs, s'unissent par leurs extrémités, sans qu'on puisse déterminer le point où une nuance finit et où l'autre commence. Vous avez sans doute admiré dans les paysages de Claude Lorrain, cette lumière qui semble idéale et plus belle que nature ? eh bien, c'est la lumière de Rome ! »

(Chateaubriand, Lettre à M. de Fontanes, Rome, 10 janvier 1804, dans Voyage en Italie)

« Le paysage n'est créé que par le soleil : c'est la lumière qui fait le paysage. »

(Chateaubriand, Mémoires d'outre-tombe, livre XXXV, chapitre 16)

A handwritten signature in cursive script that reads "Chateaubriand".

LES INFORMATIONS PRATIQUES

Accès

Maison de Chateaubriand, 87 rue de Chateaubriand 92290 Châtenay-Malabry.

Parking à l'intersection des rues Eugène Sinet, Chateaubriand et Anatole France ou parking de l'Arboretum, face au 127 avenue Jean Jaurès

RER B arrêt Robinson, puis itinéraire piétonnier fléché ou bus
Bus 194 et 294 arrêt Marc Sangnier

Horaires

Ouvert du mardi au dimanche de 10h à 12h et de 13h à 18h30 (de mars à octobre) ; de 10h à 12h et de 13h à 17h (de novembre à février)

Tarifs

Visite libre : 4 €, tarif réduit 2,50 €

Visite guidée : 6 €, tarif réduit 4,50 €

Principaux bénéficiaires du tarif réduit (sur présentation d'un justificatif) : seniors à compter de 65 ans, étudiants, enseignants, 12-18 ans, demandeurs d'emploi et allocataires du RSA, groupes de 10 personnes minimum, agents du Département des Hauts-de-Seine en activité ou retraités, titulaires d'une carte de réduction pour famille nombreuse, conservateurs et membres de l'ICOM, détenteurs d'une carte d'abonnement aux trois musées départementaux, anciens combattants

Principaux bénéficiaires de la gratuité (sur présentation d'un justificatif) : journalistes, moins de 12 ans, adhérents de l'Association des Amis de la maison de Chateaubriand, du musée du Domaine départemental de Sceaux ou du musée départemental Albert-Kahn

Renseignements et réservations

Toute l'actualité sur <http://vallee-aux-loups.hauts-de-seine.fr/>

Animations sur réservation au 01 55 52 13 00

et reservations-chateaubriand@hauts-de-seine.fr

LE DOMAINE DEPARTEMENTAL DE LA VALLEE-AUX-LOUPS – MAISON DE CHATEAUBRIAND A CHATENAY-MALABRY



©CD92

Située à quelques kilomètres de Paris, la Vallée-aux-Loups offre à Chateaubriand de 1807 à 1817 une demeure à l'écart de la scène politique.

En novembre 1807, l'auteur s'installe avec son épouse Céleste dans ce qui n'est alors qu'une maison de jardinier, à laquelle il donnera une empreinte toute personnelle. C'est là en effet que s'exprime toute la dimension de l'homme, à la fois écrivain, homme politique, voyageur et botaniste.

Il y écrit quelques-uns de ses ouvrages majeurs et commença la rédaction des *Mémoires de ma vie*, première esquisse des futurs *Mémoires d'outre-tombe*. La demeure restitue l'atmosphère d'une « chartreuse » romantique telle que l'a connue Chateaubriand.

La Maison de Chateaubriand s'inscrit aujourd'hui au cœur de la Vallée-aux-Loups et illustre parfaitement l'harmonie qui règne dans le département des Hauts-de-Seine entre patrimoines culturel et naturel.

La Maison de Chateaubriand perpétue le souvenir de son illustre propriétaire et s'inscrit dans le présent avec de nombreuses animations, des échanges, des rencontres et des créations.

À deux pas, l'Arboretum raconte l'aventure d'une des plus grandes familles de pépiniéristes du XIX^e siècle, tandis que l'Île verte, au milieu d'une végétation luxuriante, offre une véritable mosaïque d'ambiances végétales. Autant de lieux surprenants à découvrir au gré d'une promenade dans la vallée de la culture des Hauts-de-Seine.

Depuis 2008, le Conseil départemental des Hauts-de-Seine déploie une politique culturelle autour du projet de la vallée de la culture des Hauts-de-Seine.

Cette approche territoriale innovante se structure autour de plusieurs axes :

- développer l'attractivité du territoire,
- favoriser l'émancipation et la citoyenneté par l'éducation artistique et culturelle,
- garantir l'accès pour tous les publics à des offres culturelles de qualité.



LES ANIMATIONS AUTOUR DU 250^E ANNIVERSAIRE DE LA NAISSANCE DE CHATEAUBRIAND

A l'occasion du 250^e anniversaire de la naissance de l'auteur des Mémoires d'outre-tombe, la Maison de Chateaubriand propose de nombreuses animations :

Jusqu'au 6 juin 2018

Cycle de conférences grand public consacrées à Chateaubriand, par Jean-Claude Berchet, spécialiste et biographe de l'auteur.

Jusqu'au mois de mai 2018

Ateliers de lecture à voix haute

À l'issue de ces ateliers sera organisé le 9 juin 2018 un marathon lecture auquel prendront part les participants aux ateliers. Mené par la compagnie Scena Nostra auprès de lycéens et de lecteurs amateurs, ce marathon intergénérationnel viendra mettre en voix la découverte de l'œuvre magistrale de Chateaubriand.

En partenariat avec la médiathèque de Châtenay-Malabry

Du 19 mai au 19 août 2018

Goethe et Chateaubriand. Regards croisés devant les paysages

Exposition de dessins de Goethe et Tischbein

En partenariat avec Fondation Weimarer Klassik

Cette présentation de dessins inspirés par le voyage en Italie, sera une nouvelle occasion d'évoquer et de croiser les destins de Chateaubriand et de Goethe et leur passion pour la péninsule.

Le 15 juin 2018

Colloque sur Chateaubriand politique

Organisé conjointement par la Société Chateaubriand et l'Association des Amis de la maison de Chateaubriand

Octobre 2018 – mars 2019

L'Empire en boîtes – (La Fondation) Napoléon rend visite à (la maison de) Chateaubriand

Exposition en partenariat avec la Fondation Napoléon

Hiver 2018

Reprise du spectacle « Amour et vieillesse », d'après le texte éponyme de Chateaubriand.



LES PARTENAIRES DE L'EXPOSITION : LA FONDATION WEIMARER KLASSIK

La Fondation prête à la Maison de Chateaubriand les 50 dessins présentés dans cette exposition. Ce beau partenariat permet de proposer une exposition qu'on peut qualifier d'inédite, car les œuvres présentées ont fait, il y a une vingtaine d'années, l'objet d'une soigneuse restauration et n'ont pour la très grande majorité d'entre elles pas été présentées depuis. Par ailleurs la Fondation a largement participé à la rédaction du catalogue de l'exposition, publié en édition bilingue français-allemand.

La Fondation Weimarer Klassik est chargée de la gestion des biens publics de Weimar classés au Patrimoine mondial de l'Unesco et visités par 700 000 visiteurs chaque année :

- la maison, le jardin et les pavillons de Goethe ;
- la maison de Schiller ;
- l'église, la maison et l'ancien lycée de Herder ;
- le Château et ensemble résidentiel appelé « Bastille » ;
- le Palais de la douairière (Wittumspalais) ;
- la bibliothèque de la duchesse Anna Amalia ;
- le parc sur l'Ilm avec la maison romaine ;
- le Château, l'Orangerie et le Parc du Belvédère ;
- le Château et Parc d'Ettersburg ;
- le Château et Parc de Tiefurt et le tombeau des Princes dans le Cimetière historique.

Avec plus de 20 musées, palais, maisons historiques, parcs et collections d'art et de littérature, c'est l'une des institutions culturelles allemandes les plus importantes.

La principale mission de la Fondation est de valoriser le classicisme de Weimar au 19^e siècle comme dans sa période plus moderne avec Franz Liszt, Friedrich Nietzsche, Henry van de Velde ou le Bauhaus. Son objectif est d'être un centre de culture, de sciences et d'apprentissage de référence en Allemagne, et même au-delà de ses frontières.

La Fondation a pour mission de :

- conserver, inventorier les collections
- mener et encourager des recherches à partir des collections
- préserver les bâtiments et parcs historiques
- préserver et présenter au public les œuvres des collections
- proposer des expositions et événements

La Fondation mène actuellement un projet d'agrandissement du musée du Bauhaus qui devrait ouvrir en 2019 pour célébrer le centenaire de la création de cette école à Weimar.

KLASSIK
STIFTUNG
WEIMAR

LES PARTENAIRES DE L'EXPOSITION : LE GOETHE INSTITUT DE PARIS

Le Goethe Institut de Paris accompagne la Maison de Chateaubriand dans la programmation d'activités culturelles riches autour de l'exposition.

Le Goethe Institut est une organisation à but non lucratif dont la mission principale est de promouvoir l'apprentissage de la langue allemande comme deuxième langue, d'encourager le rayonnement de la culture allemande et de favoriser la coopération culturelle internationale.

Il a été fondé en 1925 et est représenté dans 93 pays par 158 instituts (dont 7 en France). Son installation en France dans les années 1950 a servi d'outil de réconciliation et de promotion à l'Allemagne d'après-guerre.

L'institut parisien a été rénové en 2007 après deux ans de travaux, il propose désormais de nouveaux services, comme un restaurant de spécialités germaniques, des salles de séminaires et une bibliothèque ultra-moderne.

L'Institut organise et soutient un grand nombre de manifestations culturelles autour de la culture allemande : cours de langue allemande, concerts, expositions, spectacles, rencontres littéraires, etc.

Il diffuse des informations sur la vie culturelle, sociale et politique allemande.



LES VISUELS POUR LA PRESSE



Johann Wolfgang von Goethe (1749–1832)
Paysage sicilien, 1808
Mine de plomb, plume, encre brune et aquarelle
160 x 345 mm
© Klassik Stiftung Weimar



Johann Wolfgang von Goethe (1749–1832)
La côte napolitaine à Posillipo, 1808
Plume, encre brune et aquarelle
185 x 311 mm
© Klassik Stiftung Weimar



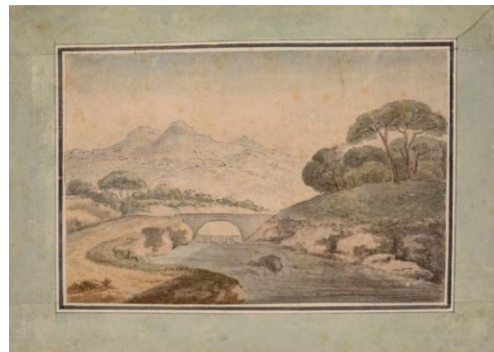
Johann Wolfgang von Goethe (1749–1832)
Ruine de temple, vers 1820
Mine de plomb et aquarelle, rehaussée de blanc
388 x 455 mm
© Klassik Stiftung Weimar



Johann Wolfgang von Goethe (1749–1832)
Masse de nuages en forme de tour, vers 1810
Plume et pinceau, encres grise et brune, aquarelle
148 x 223 mm
© Klassik Stiftung Weimar



Johann Wolfgang von Goethe (1749–1832)
Villa au clair de lune, 1786
Mine de plomb estompée et craie blanche
210 x 331 mm
© Klassik Stiftung Weimar



Johann Wolfgang von Goethe (1749–1832)
Pont sur l'Anio, 1786/1787
Plume, encre grise et aquarelle
138 x 205 mm
© Klassik Stiftung Weimar



Johann Wolfgang von Goethe (1749–1832)
La côte napolitaine, 1816
Mine de plomb et craie colorée
185 x 261 mm
© Klassik Stiftung Weimar



Johann Wolfgang von Goethe (1749–1832)
Paysage de la campagne romaine, 1787
Craie noire, plume encre brune, pinceau encre brune et grise
108 x 188 mm
© Klassik Stiftung Weimar



Johann Heinrich Wilhelm Tischbein (1751–1829)
Etude de tête -Goethe dans la campagne romaine, vers 1786-1787 ou 1793
Plume, encre brune et aquarelle
572 x 453 mm
© Klassik Stiftung Weimar



Johann Wolfgang von Goethe (1749–1832)
Au Ponte Molle, 1786-1787,
Plume et pinceau, encre brune et aquarelle
© Klassik Stiftung Weimar

www.hauts-de-seine.fr

57 rue des Longues Raies - 92015 Nanterre Cedex - Tél. : 01 47 29 30 31

